



Vejdirektoratet
Thomas Helsteds Vej 11
8660 Skanderborg

Udledningstilladelse for regnvandsbassin VB1, langs E45, med udledning i UVB1 til Tåning Sø

Skanderborg Kommune meddeler hermed tilladelse efter Miljøbeskyttelseslovens § 28 stk. 1 til regnbetinget udledning af vejvand i udløb UVB1 til Tåning Sø. Overfladevandet renses og forsinkes i bassin VB1 inden udløb.

Tilladelsen er meddelt på baggrund af modtagne oplysninger fra ansøgningsmaterialet samt supplerende oplysninger, med de vilkår, der fremgår af de efterfølgende afsnit.

Tilladelsen skal udnyttes inden 3 år, hvorefter den bortfalder uden yderligere varsel.

Med venlig hilsen

Esben Hviid
Miljømedarbejder

Dato

18. november 2022

Sagsnr.: 06.11.00-P19-36-22

Din reference

Esben Hviid

Tlf.: 87947721

Telefontider

Man – ons: 10.00 – 13.00

Tor: 10.00 – 17.00

Fre: 10.00 – 13.00

Åbningstider

Man – ons: 10.00 – 13.00

Tor: 10.00 – 17.00

Fre: 10.00 – 13.00

Du kan læse mere om, hvordan vi behandler dine personoplysninger her: <https://www.skanderborg.dk/databeskyttelse>
Her kan du også læse om dine rettigheder som registreret hos os, og hvordan du kontakter vores databeskyttelsesrådgiver.

Plan, Teknik og Miljø
Miljøbeskyttelse
Skanderborg Fælled 1
8660 Skanderborg

www.skanderborg.dk

Indholdsfortegnelse

Udledningstilladelse for regnvandsbassin VB1, langs E45, med udledning i UVB1 til Tåning Sø	1
1 Afgørelse	3
2 Vilkår	3
2.1 Vilkår til bassinet	3
2.2 Vilkår til anlægsfasen	4
2.3 Vilkår til drift og vedligehold	4
3 Begrundelse for afgørelsen	5
4 Redegørelse	5
4.1 Volumener og afløb fra bassin	8
4.2 Ekstreme regnhændelser	10
4.3 Drift og vedligehold	10
4.4 Udformning af bassin	11
5 Udledte stofmængder	12
6 Eksisterende forhold	12
6.1 Recipientforhold	12
6.2 Hydrauliske forhold	12
7 Vores vurdering af projektet	13
7.1 Recipientforhold	13
7.2 Hydrauliske forhold	13
7.3 VVM-screening	13
7.4 Samlet vurdering	14
8 Forhold til anden lovgivning	14
8.1 Naturbeskyttelseslovens § 3	14
8.2 Natura 2000 (Habitat- & Fuglebeskyttelsesområder)	15
8.3 Bilag IV-arter	15
8.4 Grundvandsbeskyttelse	15
8.5 Museumsloven	17
8.6 Planloven – Landzonetilladelse	17
9 Høring	17
10 Annoncering af afgørelsen	17
11 Klagemulighed og vejledning	17
12 Lovgrundlag	18
13 Bilag	18
14 Kopi til	19

1 Afgørelse

Skanderborg Kommune meddeler hermed tilladelse efter Miljøbeskyttelseslovens § 28 stk. 1 til regnbetinget udledning af vejvand i udløb UVB1 til Tåning Sø. Overfladevandet renses og forsinkes i bassin VB1 inden udløb.

Tilladelsen er meddelt på baggrund af modtagne oplysninger fra ansøgningsmaterialet samt supplerende oplysninger, med de vilkår, der fremgår af de efterfølgende afsnit.

Tilladelsen skal udnyttes inden 3 år, hvorefter den bortfalder uden yderligere varsel.

Ved ikrafttrædelsen af denne tilladelse bortfalder den forrige udledningstilladelse af den 7. juli 2017 – Udledningstilladelse for overfladevand fra motorvej E45 fra Bassin 1 ved Tåning Sø.

2 Vilkår

For at tilladelsen er gyldig, skal følgende vilkår overholdes:

2.1 Vilkår til bassinet

- Der skal etableres drosling i afløb fra bassinet, med maks. flow 25 l/s.
- Inden bygge- og anlægsfasen må påbegyndes, skal der indsendes fyldestgørende dokumentation til Skanderborg Kommune der dokumenterer, at udledningen på maks. 25 l/s kan overholdes. Skanderborg Kommune afgør om dokumentationen er fyldestgørende.
- Bassin og afløbsbygværk udformes så vidt muligt som anført på tegningen i bilag 5 og 6. De endelige detailprojekteringer skal fremsendes til Skanderborg Kommune, for godkendelse inden bygge- og anlægsarbejdet må påbegyndes.
- Der må maksimalt ske overløb fra bassinet 1 gang hvert 5 år.
- Der skal være et permanent vådvolumen på mindst 656 m³, og et magasin-/forsinkelsesvolumen på mindst 710 m³.
- Der skal etableres et sandfang på mindst 20 m³ ved indløbet til bassinet.
- Der skal etableres tæt bund i bassinet, der sikrer tilstrækkeligt vådvolumen.
- Kontrolleret nødoverløb må maksimalt udlede 30 l/s.
- Nødoverløb over kronekant skal ske kontrolleret i den naturlige strømningsretning på terræn.
- Udløbet fra bassinet skal etableres som dykket udløb, for at sikre olieudskillerfunktion.
- Der skal være afspærringsmulighed i afløbet, for at kunne bremse og håndtere en forureningshændelse i oplandet.
- Bassinet indpasses bedst muligt i det eksisterende terræn og landskab så det fremstår så naturligt som muligt.
- Ind- og udløbsbygværk skal placeres i hver sin ende af bassinet.
- Hældningen af bassinets skrånninger må maksimalt være 1:5, dog undtaget ved ind- og udløbsbygværk.
- Hvis det i detailprojekteringen skulle vise sig strengt nødvendigt, at anlægge en stejlere skrånning end 1:5 i områder af bassinet, pga. placeringens topografi mm., skal dette først godkendes af Skanderborg Kommune. Efter Skanderborg Kommunes konkrete skøn, vil der blive fastsat vilkår omkring indhegning af bassinet, eller dele heraf.
- Eventuelt opståede skyllerender i bassinet skal udbedres hurtigst muligt, og senest indenfor 2 uger efter observation.
- Der må ikke udsættes fisk eller fugle i bassinet.
- I er inden gravning i jorden, forpligtet til at fastlægge hvor eventuelle jordledninger er placeret på arealet (el, gas, telefon, dræn med mere). Kortlægningen kan ske ved

kontakt til de relevante selskaber. Hvis I undlader at foretage kortlægningen og under arbejdet beskadiger en jordledning, kan I blive gjort erstatningsansvarlig af ejeren af jordledningen.

2.2 Vilkår til anlægsfasen

- Det skal sikres, at udvaskning af sand, slam og andre partikler, begrænses mest muligt i forbindelse med anlægsarbejdet.
- I anlægsfasen skal alt overfladevand ledes igennem bundfældningsbassiner før udløb til recipient for at sikre, at der ikke sker væsentlig udvaskning af partikler mv. til recipienterne.
- Bundfældningsbassiner der anvendes i anlægsfasen skal have et volumen på mindst 100 m³ pr. ha arbejdsområde og opholdstiden skal være mindst 3 timer.
- Hvis det konstateres, at det udledte vand er forurennet, skal Skanderborg Kommune straks kontaktes på overfladevand@skanderborg.dk.
- Såfremt udledningen af vejvand, efter Skanderborg Kommunes vurdering, medfører uacceptable effekter i recipienten kan Skanderborg Kommune kræve, at der skal gennemføres afhjælpende foranstaltninger.
- Såfremt der under eller efter udførelsen af det ansøgte projekt, opstår hydrauliske problemer i recipienterne, såsom opstuvning, erosion og oversvømmelser, kan Skanderborg Kommune kræve, at Vejdirektoratet foretager de nødvendige ændringer for, at afhjælpe en eventuel overskridelse af den hydrauliske kapacitet.
- Hvis der under gravearbejdet opstår mistanke om jordforurening, skal I stoppe arbejdet og kontakte Skanderborg Kommune på overfladevand@skanderborg.dk.
- Jord fra udgravningen af bassinerne må ikke udlægges på arealer, som er omfattet af § 3 i Naturbeskyttelsesloven. Uanset placeringen skal bortskaffelsen ske på en måde, der falder naturligt ind i omgivelserne.
- Der må ikke uden Skanderborg Kommunes godkendelse foretages ændringer i grøfter, rørledninger eller dræn, som ikke er omfattet af projektet. I henhold til Vandløbsloven må dræn ikke afbrydes, men skal rundt om bassinerne eller håndteres på anden vis.
- Når arbejdet er udført skal der sendes dokumentation til Skanderborg Kommune i form af en opmåling af bassinet på overfladevand@skanderborg.dk.

2.3 Vilkår til drift og vedligehold

- Vejdirektoratet har ansvaret for drift og vedligehold af bassin, bygværker og ledninger frem til udløbspunktet, inkl. sikring omkring disse. Drift og vedligeholdelse omfatter bassin op til kronkant, for så vidt angår forhold, der har til formål at sikre bassinernes funktion og sikkerhed.
- Eventuelle opførte hegn rund om bassinet skal driftes og vedligeholdes af Vejdirektoratet.
- Sandfanget ved indløbet i bassinet skal tømmes efter behov, senest ved fyldningsgrad på 80 %.
- Der skal sikres uhindret adgang til bassin og afløb med hensyn til drift, vedligeholdelse og tilsyn.
- Bassinet skal regelmæssigt (dvs. inden for en 10-års periode) og i fornødent omfang oprensnes for sand og slam, så bundfældelige stoffer tilbageholdes og ikke kommer med ud i recipienterne. Det skal sikres, at 75-80 % af det angivne permanente vådvolumen til enhver tid er til stede.
- Vedligeholdelse og rensning af bassin og afløb skal ske på en sådan måde, at der ikke sker udledning af slam/sediment til recipienten.
- Tømning af bassinet skal anmeldes til Skanderborg Kommune på overfladevand@skanderborg.dk.

- Oprensning af bassinet skal anmeldes til Skanderborg Kommune på natur@skanderborg.dk.
- Oprensning skal som udgangspunkt foretages mellem 1. september og 1. marts af hensyn til paddernes ynglesæson.
- Bassinet skal jævnligt efterses, og tilsynet skal føres i en driftsjournal af Vejdirektoratet, som til enhver tid skal være tilgængeligt for Skanderborg Kommune.
- Bassinet med tilhørende ledninger, bygværker og adgangsveje skal tinglyses med en deklaration på arealet, for de dele der ikke ligger på Vejdirektoratets eget areal.

3 Begrundelse for afgørelsen

I vurderingen er der bl.a. lagt vægt på at:

- Udledningen vurderes ikke at medføre negativ miljømæssig påvirkning af Tåning Sø eller andre nedstrøms vandområder.
- Udledningen forsinkes og vandet renses i et vådt regnvandsbassin inden udledning til Tåning Sø.
- Tåning Sø samt Tåning Å vurderes at have fornøden kapacitet til at modtage udledningen på 25 l/s.
- Udledningen til recipienten vurderes ikke at medføre øget risiko for oversvømmelser, som kan resultere i hydrauliske skader eller gener.
- Udledningen vurderes ikke at medføre øget risiko for erosion i recipienten.
- Bassinet indpasses bedst muligt i landskabet.
- Bassinerne vil gavne biodiversiteten i området, da der vil blive skabt en biotop til gavn for dyre- og planteliv, som er tilknyttet vandhuller.
- Der vil ikke være nogen negativ påvirkning af udpegningsgrundlag eller bevaringsstatus for nedstrøms liggende Natura 2000-områder eller bilag IV-arter.

Der henvises derudover til vurderingerne af projektet i afsnit 7 (Vores vurdering af projektet).

4 Redegørelse

Projektet omfatter en udbygning af den ca. 37,5 km lange motorvejsstrækning af E45 Østjyske Motorvej mellem Vejle og Skanderborg Syd fra 4 til 6 spor. Udbygningsstrækningen starter fra syd mod nord med udgangspunkt i km 113,7 til km 151,3 i nord.

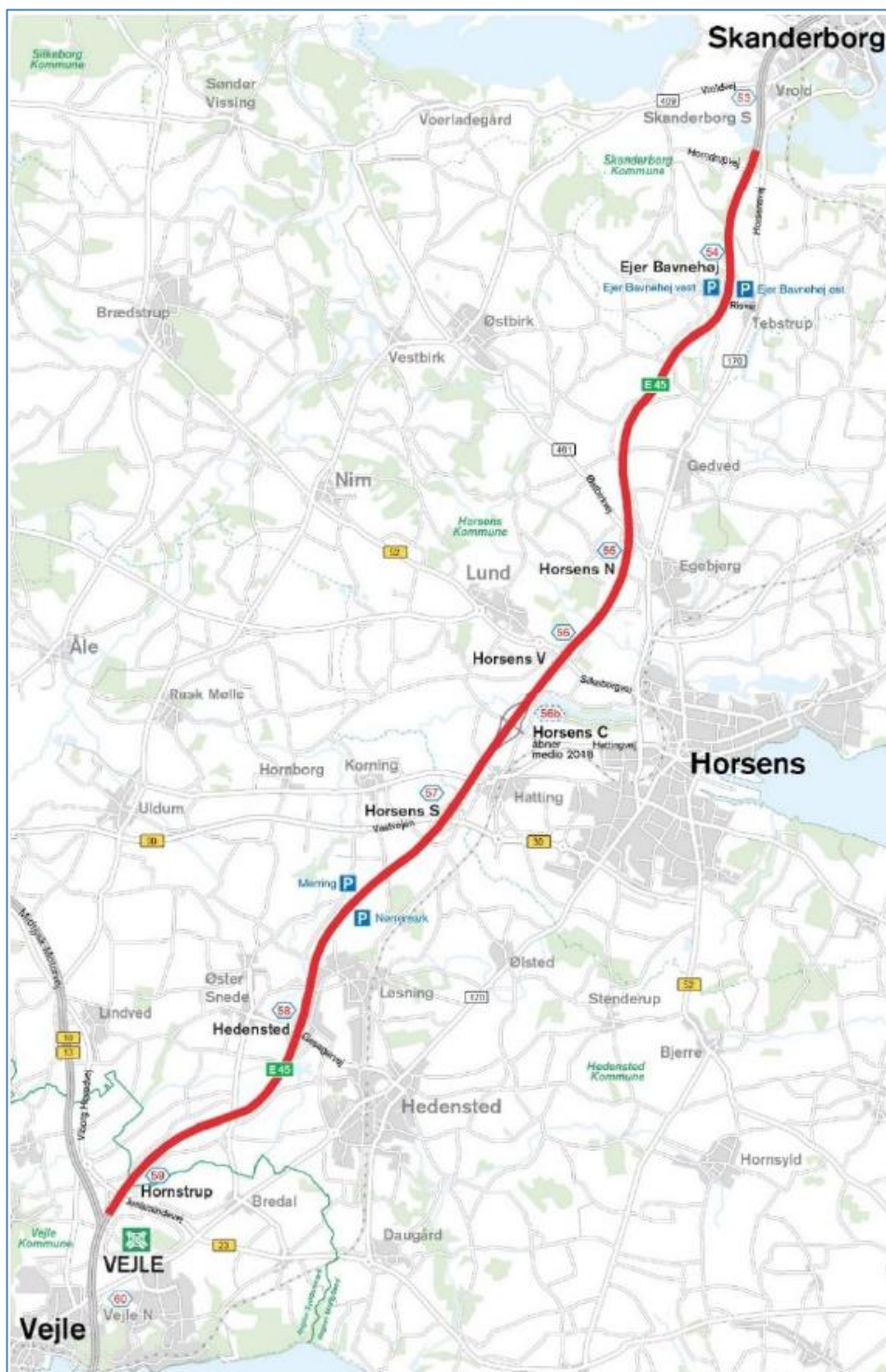
Vejanlægget er beliggende i Vejle, Hedensted, Horsens og Skanderborg Kommuner. Ved udbygningen vil bredden af befæstet vejareal stige fra ca. 24 m til ca. 34 m inkl. asfalteret midterrabat på 3 m, se bilag 4 med normalt værsnit. Det belagte areal udgør i gennemsnit ca. 50 % af det totale oplandsareal. Det belagte areal svarer til det reducerede areal, som regnvandsbassinerne dimensioneres for.

Hele strækningen fremgår af figur 1 nedenfor.

Der etableres regnvandsbassiner for afløbene fra motorvejens afvandingsystemer, hvorfra vandet ledes videre til recipient/vandløb.

Hele strækningen ligger i områder med enten drikkevandsinteresser (OD) eller særlige drikkevandsinteresser (OSD). Motorvejen udføres med kantopsamling og nedløbsbrønde, hvorfra vejvandet ledes til et rørsystem med udløb til regnvandsbassiner.

Af samme grund er der planlagt asfaltbelagte midterrabatter på motorvejen.



Figur 1. Projektets udstrækning.

I forbindelse med udbygningen forbliver udledningen (i l/s) til recipienterne stort set uændret trods øgede befæstede arealer. Dette skyldes, at bassinerne udvides hvilket, dels sikrer større forsinkelse men også bedre rensning, som følge af ændret dimensioneringspraksis siden de eksisterende bassiner blev anlagt.

På hele strækningen har Vejdirektoratet i dag 41 eksisterende regnvandsbassiner, som skal udvides, sideflyttes eller helt annulleres. Enkelte steder etableres nye bassiner.

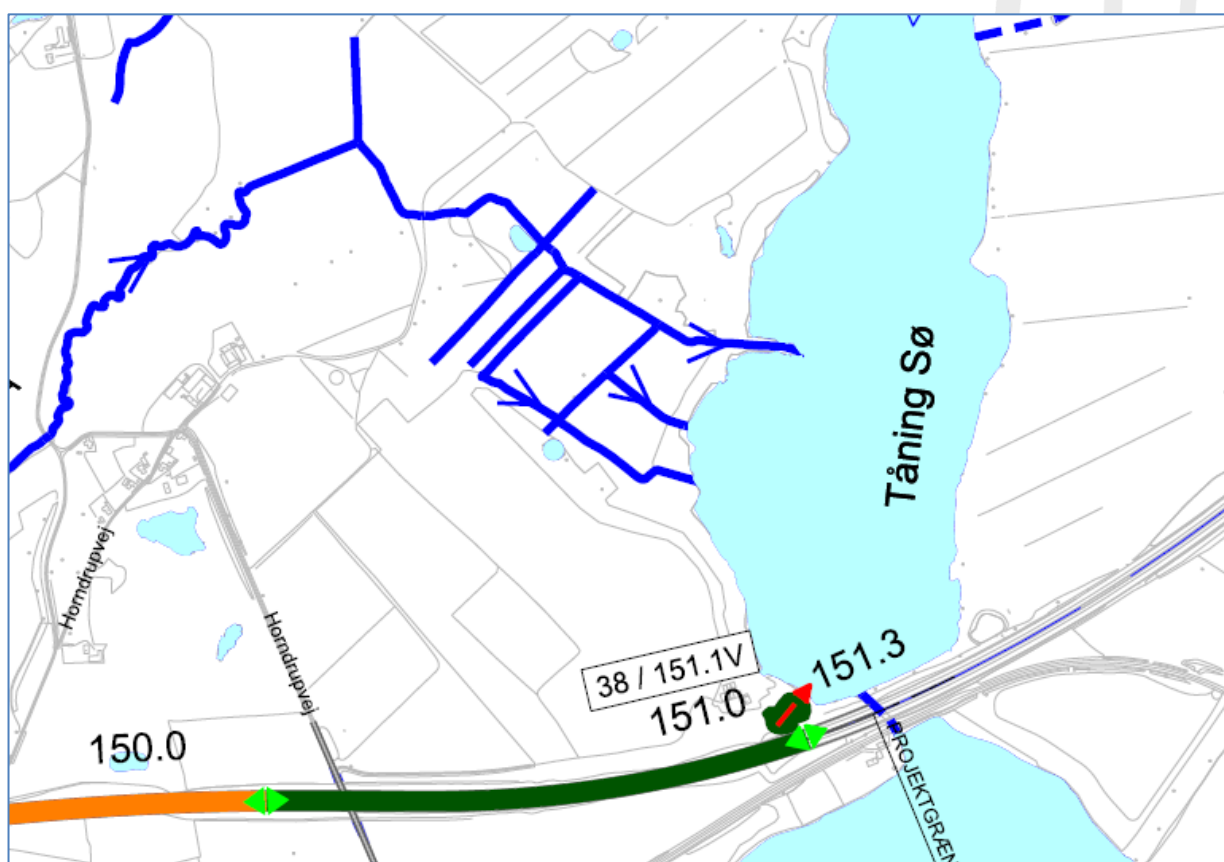
I Skanderborg Kommune skal vejvandet på motorvejsstrækningen håndteres i 6 eksterne og 3 interne våde jordbassiner, se bilag 1 for oversigtsskema for de enkelte bassiner, samt bilag 3 for kort over motorvejsstrækningen, bassinernes placeringer og angivelse af opland.

De interne bassiner fungerer alene som forsinkelsesbassiner i vejens interne afvandingsystem for at reducere ledningsdimensioner og leder opsamlet vejvand videre til de eksterne bassiner. De eksterne bassiner sørger for tilbageholdelse af forurenende stoffer i overfladevandet samt forsinkelse af udledning, og har udløb til vandløb.

Alle eksterne og interne bassinerne eksisterer i dag, og skal alle oprenses samt udvides.

Se bilag 1 for oversigtsskema over de enkelte bassiner, samt oversigtsplanen i bilag 3 for kort over motorvejsstrækningen, bassinernes placeringer og angivelse af opland.

Nærværende tilladelse omfatter udledning fra 1 eksternt vådt regnvandsbassin i forbindelsen med udvidelsen af motorvejen, med udledning til Tåning Sø. Vejdirektoratets betegnelse for bassinet er i ansøgningen angivet som Bassin 38. I nærværende tilladelse vil bassinet blive omtalt som VB1, da dette er navnet som bassinet har fået angivet i Skanderborg Kommunes spildevandsplan.



Figur 2. Placering af det eksterne bassin VB1. Bassinet og oplandet hertil er markeret med grønt. Udløbspunktet, UVB1, er markeret med rød pil fra bassin VB1. Bassin 38 hedder iflg. Skanderborg Kommunes Spildevandsplan VB1.

Bassin VB1 er placeret på matr.nr. 7000e, Horndrup By, Tåning. Der er tale om et eksisterende bassin der vil blive udvidet.

Der afledes vejvand til bassinet fra st. 150.220 til 151.185. Strækningen er på 965 meter og ændres ikke fra forrige tilladelse fra 2017.

Der forefindes en eksisterende udledningstilladelse fra den 7. juli 2017. I det bassin, udledningen og det reducerede oplandsareal stiger, er der ansøgt om ny udledningstilladelse. Ved ikrafttrædelse af denne tilladelse bortfalder forrige udledningstilladelse af den 7. juli 2017.

4.1 Volumener og afløb fra bassin

Motorvejsafvanding sker som separate regnvandsudledninger gennem våde regnvandsbassiner, for tilbageholdelse af forurenende stoffer i vejvandet. Metoden anses for at være BAT (Den bedste tilgængelige teknik i det konkrete projekt). Bassinerne etableres med et permanent vandspejl, med et vådvolumen på min. 200 m³ pr. red. ha., som anses for værende BAT for våde regnvandsbassiner.

Det permanente vådvolumen til rensning for bassin VB1 er beregnet til mindst 656 m³, svarende til 200 m³ pr. red ha. Dette volumen er ud over stuvningsvoluminet som fastsat til mindst 710 m³.

Regnvandsbassinet udføres som et vådt jordbassin med et afløbsniveau på min. 1,0 m over Bassinbunden. I tilløbet til bassinet er der et sandfang på mindst 20 m³, der skabes via en vold på tværs i bassinet til 0,10 cm under permanent vandspejl, se bilag 6.

Bassinet etableres med dykket udløb og afspærringsmulighed, så evt. olie-/kemikaliespild på vejen vil kunne tilbageholdes i bassinerne inden udløb til recipient. Vejdirektoratets udledning sker via olieudskiller, se bilag 5.

Bassinet dimensioneres normalt med en vandspejlsvariation på 0,5-1,2 m mellem afløbsniveau (permanent vandspejl) og den beregnede maksimale stuvning ved den angivne gentagelsesperiode (T). Dette sikres via drosselledning eller vandbremse, som vil blive afgjort i detailfasen af projektet.

Derudover indbygges der en sikkerhed på min. 0,5 m fra maks. stuvningshøjde op til kronekant.

Bassinets stuvningsvolumen beregnes jf. SVK 30 (ekskl. koblet regn) på baggrund af en årsnedbør på 787 mm (Juelsmindevej: 6178402; 536934), en samlet sikkerhedsfaktor på 1,1, et afløbstal på 7,6 l/s pr. red ha, med dykkede overløb på ca. 10-30 l/s ved T = 5, og overløb over kronekant ved T > 25 år.

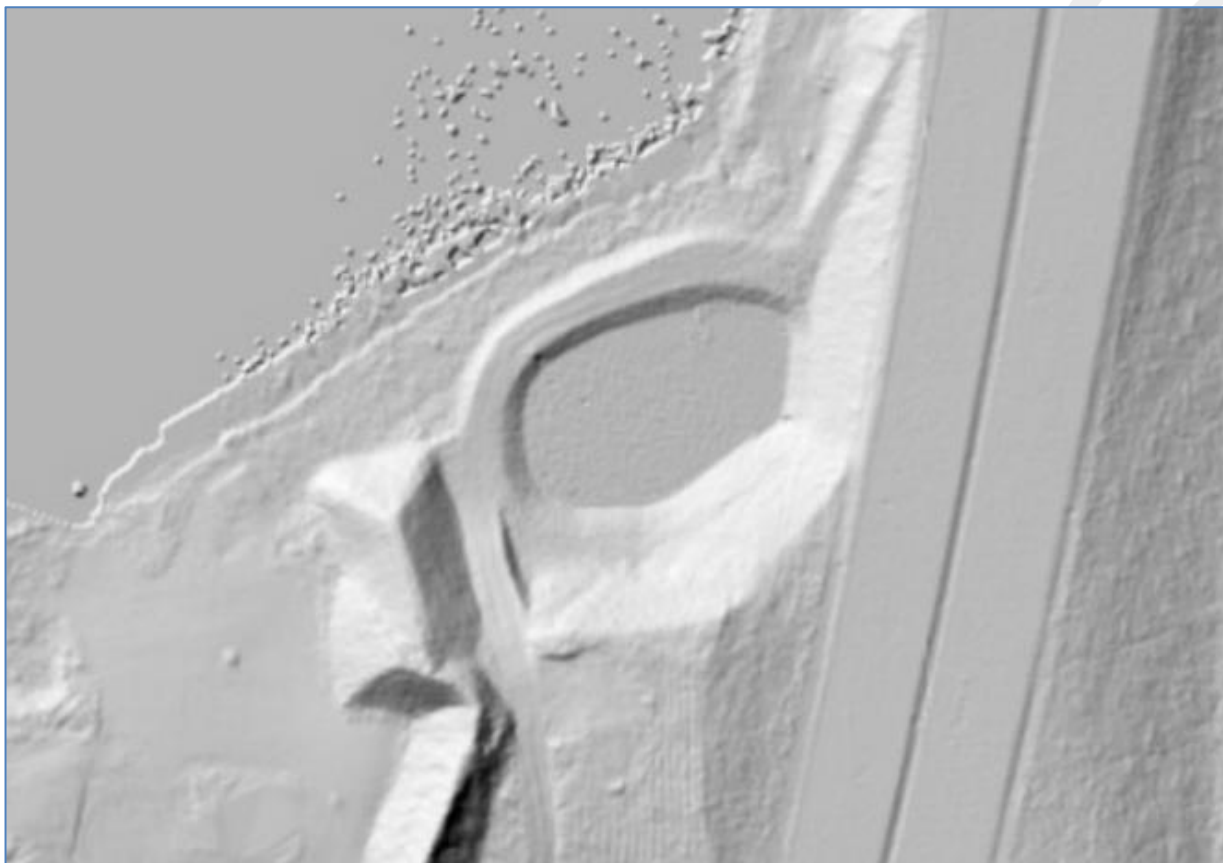
I forbindelse med udbygningen af motorvejen øges udledningen fra 20 l/s til 25 l/s, fra bassin VB1 i udløbspunkt UVB1 med udløb i Tåning Sø. Forøgelsen af udledningen sker i forbindelsen med en forøgelse af det reducerede areal ved udbygningen af motorvejen. Det samlede reducerede areal, der leder til bassinet, øges således med 0,96 ha, fra 2,3 ha til 3,28 ha. Se bilag 2. Endvidere er der pladsmangel på lokaliteten, som er beskrevet længere nede i tilladelsen.

I Tabel 1 nedenfor ses en sammenfatning af data for bassinet.

Tabel 1. Sammenfatning af data for bassin VB1.

Bassin VB1 (bassin 38)	Fra st. 150.220-151.185
Udløbsnavn	UVB1
Oplandsnavn	VDA01
Oplandsstørrelse [ha]	6,23
Belagt vejareal [red. ha]	3,28
Permanent vådt bassinvolumen [m³]	656
Permanent vådt bassinvolumen per red. ha [m³/red. ha]	200
Forsinkelsesvolumen for T₅ hændelser [m³]	710
Afløbsvandføring gennem drosling [l/s]	25
Afløbstal red. opland [l/s/red. ha]	7,6
Afløbstal for kontrolleret overløb [l/s]	10 – 30
Vandmængde [m³/år]	25.821
Max årligt overløb [år]	T ₅
Tømmetid [timer]	8
Sandfang [m³]	Dykket udløb og sedimentering
Rensning	25.821

Bassin VB1 dimensioneres med en udledning på 25 l/s, og med et afløbstal på 7,6 l/s pr. red ha. Det er valgt at tillade et større afløbstal, end 0,7 l/s pr. ha, som kan formodes, at være en gennemsnitlig medianmaksimumafstrømning i vandløb i Østjylland (DMU nr. 340, Afstrømningsforhold i danske vandløb). Dette beror på vurderingen, at Tåning Sø er en robust recipient, og dette vil blive beskrevet nærmere i afsnittene ”Recipientforhold” og ”Vores vurdering af projektet”. Det høje ansøgte afløbstal på 7,6 l/s pr. red ha, beror dog på pladsmanglen for udvidelse på lokaliteten hvor bassin VB1 er lokaliseret.



Figur 3. Skyggekort over eksisterende forhold for bassin VB1 inden nærværende udvidelse.

På figur 3 kan det konstateres, at der vest for bassin VB1 forekommer en større støjvold, som blev udvidet mod nord i 2018 i forbindelse med etableringen af bassinet. Nord for bassinet ligger Tåning Sø, og spærrer for udvidelse i nordlig retning. Øst for bassinet ligger den Østjyske motorvej E45, som vil blive udvidet imod bassinet, i forbindelse med udbygningen af motorvejen. Der kan derfor ikke udvides i denne retning.

Syd for bassinet har Skanderborg Museum underrettet Vejdirektoratet, at der forekommer en formodet intakt del af et middelalderligt voldsted.

Efter uddrag af Skanderborg Museum beskrives det således:

”På oversigtskortet er der ... indtegnet et areal, der kunne udgøre et middelalderligt voldsted. Et voldsted er en rest af en borgbanke, der oftest er anlagt på et naturligt højt punkt. Der har muligvis også tidligere været overgang netop her ved Nybro, og det markerede område er højtliggende og har således udgjort et fremragende udsigspunkt over søen. Det er således interessant at der er påtruffet middelalder-keramik i nærheden. Selve den naturlige banke er overskåret midtpå af E45, men det fremgår tydeligt af både Original-1 kort og høje målebordsblade, at der har været en tilnærmelsesvis trekantet bakke med form som det naturlige fremspring i søen. Den orange rektangel på kortet herunder er det udsnit af banken, som stadig ser intakt ud i terræn i dag.”



Figur 4. Kort fra Skanderborg Museum med angivelse af muligt middelalderligt voldsted.

Det er således ønsket ikke at udvide i sydlig retning, for at undgå at lave yderligere påvirkning af fundstedet.

Pga. disse fysiske begrænsninger er det ikke muligt, at udvide bassinet synderligt, hvorfor der er ansøgt om et højt afløbstal.

4.2 Ekstreme regnhændelser

Bassinet dimensioneres med en gentagelsesperiode på 5 år (T5). Derudover indbygges der en sikkerhed på ca. 0,3 m fra maks. stuvningshøjde op til kronekant. Dette giver et ekstra volumen til ekstremregn, samt sikrer at overløb først sker gennem reguleringsbygværket, frem for på terræn, når hændelsen overstiger T5. Ved ekstreme regnhændelser kan der ske nødoverløb over kronekant, hvor vandet følger de eksisterende strømningsveje i terrænet. Ved bassin VB1 udformes nødoverløbet som en sænkning i kronekanten, og denne vil med tiden blive erosionssikret ved naturlig bevoksning af bassinet. Der har ikke været ønske om, at udså frø til erosionssikring af bassinet, da det er Vejdirektoratets erfaring, at græs og planter fra udsået frø visner. Der er endvidere ønske om, at den naturlige flora skal have lov til at indfinde sig ved bassinet. For at sikre imod eventuel dannelse af skyllerender, ved en sen bevoksning af bassinet, som følge heraf, er der fastsat vilkår om, at eventuelle opståede skyllerender hurtigst muligt skal udbedres.

4.3 Drift og vedligehold

Vejdirektoratet er anlægsejer og har ansvar for vedligeholdelse af bassinet til kronekanten, inkl. bygværker, brønde og ledninger til og fra bassinet frem til udløbet i recipienten, Tåning Sø, samt eventuelle hegn, som må vise sig nødvendige.

Bassinet skal betragtes som et teknisk anlæg, der vil blive belastet med bundfældelige stoffer, suspenderede stoffer, næringssalte, olie m.v. Det er derfor vigtigt løbende at sørge for fornøden pleje af bassinet. Det medvirker til at sikre rensningen af regnvandet. En vanddybde på ca. én meter medvirker til at begrænse vækst af tagrør og lignende arter, og kan derfor reducere

behovet for vedligeholdelse. Endvidere er dybden er en forudsætning for, at det angivne volumen samt opholdstid opretholdes, og er en forudsætning for, at bassinets ønskede renseevne opretholdes. For at sikre at bassinets egenskab som bundfældningsbassin opretholdes, er der derfor stillet vilkår om, at ophobet sediment skal fjernes i nødvendigt omfang, og senest når det udgør 25 % af vådvolumenet, således at 75-80 % af det angivne permanente vådvolumen til enhver tid er til stede.

Sedimentbanker og/eller vegetation må ikke give anledning til, at der opstår strømrender gennem bassinet. Det vil reducere effektiviteten af bassinets bundfældningsegenskaber. Sedimentet kan være forurenset med tungmetaller, PAH-forbindelser m.v. Der er derfor stillet vilkår om, at Skanderborg Kommune skal kontaktes inden oprensning af sediment påbegyndes.

Der er fastsat vilkår om uhindret adgang til bassinet. Dette vilkår er fastsat for, at Vejdirektoratet skal sikre sig mulighed for, at kunne tilgå bassinet. Dette er en nødvendighed ved tilsyn, samt at der kan foregå drift og vedligehold af bassinet.

4.4 Udformning af bassin

Bassinets udføres som et åbent regnvandsbassin med et permanent vandspejl og et magasin-/opstuvningsvolumen med afledning gennem vandbremse eller drosselledning. Udløbsbygværk udføres som dykket afløb, samt der sikres mulighed for afspærring i afløbet. Dykket afløb sikrer, at der forekommer en udskillerfunktion i bassinet, og muligheden for afspærring sørger for, at der kan oprensning af en kendt forurening. Se typetegning i bilag 5. Der er fastsat vilkår om etablering af sandfang på mindst 20 m³ ved indløbet til bassinet. Sandfang har til formål at tilbageholde sediment som f.eks. sand og grus, før det løber med ud i bassinet. Endvidere skal sandfanget nedsætte vandhastigheden og fordele vandet ved indløbet til bassinet. På den måde reduceres hyppigheden af oprensning af hovedbassin væsentligt. Et effektivt sandfang kan forlænge tiden mellem oprensning af hovedbassin.

Bassinet kan i driftssituationer tømmes ved gravitation, da topografien i områderne tillader dette.

Vanddybden er 1-1,5 m ved permanent vandspejl og opstuvningshøjden er 0,5-1,2 m. Nødoverløb til vandløbet er placeret i denne højde.

Der er fastsat vilkår om, at ind- og udløbsbygværk skal placeres i hver sin ende af bassinet. Dette vilkår stilles med henblik på at sikre, at vandstrømmen passerer igennem hele bassinet. Dette har til formål, at der ikke opstår døde zoner eller kortslutningsstrømme, da dette kan medføre, at der ikke forekommer en optimal sedimentation i bassinet.

Regnvandsbassiner udføres som udgangspunkt med anlæg 1:5 over og under permanent vandspejl for, at mindske risikoen for druknefare. Der vil ved ind- og udløbsbygværk forekomme et stejlere skråningsanlæg. Hvis det i detailfasen af projektet viser sig nødvendigt med anlæg stejlere end 1:5, skal der udføres hegn rundt om bassinet, eller dele heraf, som skal mindske nedstyrtning- samt druknefaren. Vilkår om hegn vil ske efter konkret skøn af Skanderborg Kommune. Eventuelt hegn skal driftes af Vejdirektoratet.

Bassinets nøjagtige placering, endelige udformning, placering af ind- og udløbsbygværk samt koter er ikke oplyst, da de vil blive endeligt angivet i detailfasen af projektet. Bassinet skal dog udføres i hovedtræk som angivet i bilag 5 og 6. Der er fastsat vilkår om, at der inden bygge- og anlægsarbejdet med bassinet går i gang, skal der indsendes endelige detailplaner til Skanderborg Kommune. Der skal foreligge godkendelse inden bygge- og anlægsarbejdet må påbegyndes.

5 Udledte stofmængder

I tabel 2 herunder, er de teoretisk beregnede stofmængder i afløbet fra bassinet vist.

Tabel 2. Udledte stofmængder fra bassin VB1 i udløbspunkt UVB1. De forventede stofkoncentrationer er angivet i miljøkonsekvensrapporten. Den samlede mængde udledt fra bassinet er beregnet ved brug af middelværdien samt en årsmiddelnedbør på 787 mm. Vandmængden på 25.821 m³/år er anvendt som grundlag for beregningerne.

Stofkoncentration	Enhed	N	P	BOD	COD	TSS
Miljøfremmede stoffer i vejevand	mg/l	1-2	0,1-0,5	6	25-60	30-60
Stofreducerende faktor i regnvandsbassin		0,3-0,35	0,55-0,65	0,2-0,4	0,2-0,45	0,7-0,8
Samlet mængde udledt fra bassin	Kg/år	26	3	155	710	387

6 Eksisterende forhold

6.1 Recipientforhold

Tåning Sø er omfattet af Skanderborg Kommunes regulativ for Skanderborg Sø, og er omfattet af § 3 i Naturbeskyttelsesloven.

Tåning Sø er omfattet af "Vandområdeplan 2015-2021 for Vandområdedistrikt Jylland og Fyn", fra Skanderborgvej og har en målsætning om god økologisk tilstand med øvre grænse for klorofyl for lavvandede søer på 25 µg/l. Der er også målsætning om minimum faunaklasse 5 i Dansk Vandløbs Fauna Index (DVFI). Der er ligeledes en målsætning om "God kemisk tilstand".

Miljømålene er videreført i "Høring af Vandområdeplaner 2021-2027". Den samlede økologiske tilstand er moderat, som den ligeledes var i vandområdeplan 2015-2021. Dette er målt på kvalitetselementet fytoplankton. Der er god økologisk tilstand for makrofytter. Tilstanden for de øvrige kvalitetselementer er ukendt.

Tåning Sø, der er på 47,7 ha, ligger i Gudenåsystemet og gennemstrømmes af vand fra Skanderborg Sø. Vandkvaliteten søen afhænger hovedsageligt af vandkvaliteten i Skanderborg Sø. Der er gået fra moderat økologisk tilstand til dårlig økologisk tilstand i de to planperioder. Søen er omgivet af skov på sydsiden og dyrkede arealer mod nord.

Søen har en fosfor målbelastning på 2.476 kg/år, og en forventet baseline belastning på 4.956 kg/år i 2027. Dvs. at der er et forventet indsatbehov på 2.481 kg/år i 2027.

Søen har et meget stort opland på 118,7 km², hvoraf ca. 70 % er landbrugsareal, 11 % skov og ca. 6 % bebyggelse. Søens vandvolumen er på 1.879.240 m³, og den har en middeldybde på 4 m og max. dybde på 7,5 m.

6.2 Hydrauliske forhold

I forbindelse med udbygningen af motorvejen øges udledningen fra 20 l/s til 25 l/s, fra bassin VB1 i udløbspunkt UVB1 med udløb i Tåning Sø. Forøgelsen af udledningen sker i forbindelsen med en forøgelse af det reducerede areal ved udbygningen af motorvejen. Det samlede reducerede areal, der leder til bassinet, øges således med 0,96 ha, fra 2,3 ha til 3,28 ha. Se bilag 2. Det ansøgte afløbstal er fastsat til 7,6 l/s pr. red ha. Hermed sænkes det tilladte afløbstal til recipienten, fra det forrige tilladte afløbstal på 8,7 l/s pr. red ha.

Skanderborg Kommune er ikke bekendt med oversvømmelseshændelser eller erosion i Tåning Sø. Søen har et volumen på ca. 1.849.240 m³, og et meget stort afløb i form af Tåning Å.

Tåning Å har jf. Aarhus Amts Vandkvalitetsplan 2005, en middelvandføring på 1.280 l/s og en medianmaksimumsvandføring på 3.686 l/s ved Fuldbro Mølle, som er beliggende tæt på Tåning Ås udløb i Mossø.

7 Vores vurdering af projektet

7.1 Recipientforhold

Bassiner med et betragteligt volumen giver en lang hydraulisk opholdstid inden udledning til recipienten. Dette er med til at øge reduktionen af stofkoncentrationerne pga. sedimentation. Erfaringstal fra BAT-løsninger viser, at rensegraden for fosfor er omkring 70 % og 40 % for kvælstof. Fosfor anses for at være den begrænsende faktor for algernes vækst, formering og udbredelse i nedstrøms beliggende søer. Når BAT-bassiner etableres, forventes de også at tilbageholde en del af de forurenende stoffer som tungmetaller, olie og miljøfremmede stoffer ved sedimentation og omsætning.

Det ansøgte er i overensstemmelse med Skanderborg Kommunes ønske om, at nedbringe belastningen på recipienten, og opfylder BAT for separate udledninger som jf. Miljø- og Fødevarerklagenævnet er regnvandsbassiner med vådvolumen.

Udledningen af fosfor i Tåning Sø, kan have betydning for dennes tilstand. Ifølge Vandområdeplan 2015-2021 udledes der i alt ca. 2.373 kg fosfor om året til Tåning Sø (baseline 2021). Den beregnede udledningsmængde fra bassinet udgør samlet ca. 3 kilo om året, og den udgør en ubetydelig mængde i forhold til den samlede mængde, som udledes til søen.

7.2 Hydrauliske forhold

Da udledningen kun øges fra 20 l/s til 25 l/s, og afløbstallet falder fra 8,7 l/s pr. red ha til 7,6 l/s pr. red ha, trods større vejareal, vurderes det ikke at medføre øget risiko for oversvømmelse i området omkring Tåning Sø, taget recipientens størrelse i betragtning. Tåning Sø har et volumen på ca. 1.879.240 m³, og et meget stort afløb i form af Tåning Å. En udledning på 25 l/s vurderes derfor ikke, at medføre hydrauliske problemer.

Da vejstrækningen, med et areal på 3,28 ha, udgør en meget lille del (0,03 %) af det samlede opland til Tåning Sø, der er på ca. 11.800 ha, må udledningen bidrage til søens vandtilførsel og volumen betragtes som værende af underordnet betydning.

Hvad angår overløb fra bassinet ved ekstremhændelser, er der et stort ekstra forsinkelsesvolumen tilstede, da der er ca. 0,3 m fra overløb op til terrænkoten. Dette betyder, at bassinet vil kunne forsinke selv meget store regnhændelser, uden at der sker ukontrolleret overløb over kronekanten. Overløb vil derfor formentlig holde sig til maks. 30 l/s via det kontrollerede overløb, og der vil sjældent ske overløb over kronekant. Hvis der skulle ske overløb vil vandet løbe til Tåning Sø, og det vurderes, at det ikke vil medføre skader eller gener for omboende, da området ned mod søen er natur.

Det ville være muligt at sænke udledningen, ved at udvide bassinet i vestlig retning. Dette vil dog være betinget af, at fjerne dele af støjvolden mod vest. Dette vil dog medføre en stor økonomisk omkostning, og yderligere ville dette kræve yderligere ekspropriation af den beboede nabomatrikel. Skanderborg Kommune vurderer ikke dette proportionelt, idet udledningen samlet vurderes ikke at forringe den hydrauliske og miljømæssige belastning i Tåning Sø eller nedstrømsliggende recipienter. Udledningen vurderes derfor ikke at være til hinder for at målsætningerne i Tåning Sø samt nedstrøms beliggende vandområder kan opnås.

7.3 VVM-screening

Da Skanderborg Kommune ikke er VVM-myndighed på E45-udvidelsen, bliver det samlede projekt, inklusive bassiner, VVM-screenet af Vejdirektoratet. Vejdirektoratet skal afgøre om det samlede projekt er VVM-pligtigt eller ej. Da bassinerne bliver VVM-screenet som en del af

det samlede projekt, skal der ikke foretages en VVM-screening af hvert enkelte bassin i forbindelse med udledningstilladelsen.

Skanderborg Kommune har dog konkret vurderet, at projektet;

- i sig selv eller i forbindelse med andre planer og projekter, ikke vil påvirke Natura 2000-områder væsentligt.
- ikke vil beskadige eller ødelægge yngle- eller rasteområder for strengt beskyttede dyrearter (bilag IV-arter) eller ødelægge de strengt beskyttede plantearter (i alle livsstadier), som også er omfattet af bilag IV.
- ikke medfører en forringelse af grundvandsforekomstens eller overfladevandområdets tilstand, og vi vurderer at projektet ikke hindrer opfyldelse af de fastsatte miljømål her til.
- ikke i øvrigt vil medføre væsentlige påvirkninger, der kan være til skade for omgivelserne.

7.4 Samlet vurdering

Samlet set vurderer Skanderborg Kommune, at projektet ikke vil medføre væsentlige påvirkninger, der kan være til skade for miljøet. Det vurderes at projektet ikke vil være til hinder for, at målsætninger for vandområderne nedstrøms kan opnås, pga. den hydrauliske forsinkelse i bassinet, samt bundfældning og omsætning af næringsstoffer, organiske stoffer og forurenende stoffer i bassinerne.

Det vurderes at Tåning Sø og Tåning Å har den fornødne hydrauliske kapacitet til, at modtage de regnvandsmængder, der er omfattet i denne udledningstilladelse, uden at der opstår stuvninger eller oversvømmelser til gene for nedstrøms beliggende arealer.

8 Forhold til anden lovgivning

Vi har undersøgt, om bassinet kan give problemer i forhold til:

- Naturbeskyttelseslovens § 3
- Natura 2000
- Bilag IV-arter
- Grundvandsbeskyttelse
- Museumsloven
- Planloven

Denne tilladelse efter Miljøbeskyttelsesloven fritager ikke Vejdirektoratet fra at skulle indhente tilladelse til forhold, som reguleres efter anden lovgivning.

8.1 Naturbeskyttelseslovens § 3

Når der har indfundet sig et naturligt plante- og dyreliv i bassinet, vil det være omfattet af bestemmelserne i § 3. Der må derefter ikke foretages ændringer af bassinet uden dispensation fra Skanderborg Kommune. Almindelig vedligeholdelse/drift er dog tilladt uden forudgående dispensation, når dette udføres regelmæssigt for at bevare bassinets renseevne og funktion, dvs. ca. inden for en 10-års periode.

Både Tåning Sø og store strækninger langs Tåning Å er omfattet af § 3 i Naturbeskyttelsesloven. De omkringliggende arealer langs vandløbene er ligeledes registreret som § 3-beskyttede. Udledningmængden vurderes det at udledningen ikke vil ændre hverken tilstanden i vandløbene, eller tilstanden af de omkringliggende arealer, og derfor kræver det ikke en dispensation fra Naturbeskyttelsesloven.

8.2 Natura 2000 (Habitat- & Fuglebeskyttelsesområder)

Projektet skal altid vurderes for, om det kan påvirke Natura 2000-områder væsentligt. Dette gælder også projekter, der finder sted uden for områderne, men som kan have betydning ind i et Natura 2000-område.

Bassinet er ikke placeret i et internationalt naturbeskyttelsesområde. Nærmeste Natura 2000 område er nr. 52: Salten Å, Salten Langsø, Mossø og søer syd for Salten Langsø og dele af Gudenåen. Afstand til Natura 2000 området er ca. 4 km nedstrøms. De relativt lave stofmængder der udledes fra bassinet vurderes ikke at påvirke habitatnaturtyper, eller arter på udpegningsgrundlaget for habitatområdet væsentligt, hvorfor det ikke er nødvendigt at foretage en egentlig konsekvensvurdering ift. habitatnaturtyperne.

8.3 Bilag IV-arter

Der må ikke gives tilladelse til det ansøgte, hvis indgrebet forsætligt kan forstyrre med skadelig virkning for arter eller bestande nævnt i direktivets bilag IV, eller hvis indgrebet kan beskadige eller ødelægge yngle- eller rasteområder for bilag IV arterne. De danske regler fremgår af habitatbekendtgørelsen (BEK nr. 2091 af 12. november 2021) og er implementeret i naturbeskyttelseslovens § 29a og b.

Skanderborg Kommune har ingen registreringer af bilag IV arter i og omkring bassinet. De bilag IV-arter, der vurderes at kunne påvirkes af projektet, er arterne, der er tilknyttet småsøer og de nærliggende omgivelser. Det er derfor særligt padderne, der potentielt kan påvirkes.

Heraf vurderes springfrø, strandtudse og grønbroget tudse ikke at have mulige yngle- eller rasteområder i projektområdet, da de findes i relativt små og velkendte forekomster, som ligger langt fra projektområdet.

Af miljøkonsekvensrapporten for projektet fremgår det, at det er usandsynligt, at løvfrø, spidsnudet frø og løgfrø forekommer i projektområdet.

Nærmeste fund af bilag IV-arter er Stor Vandsalamander, der findes i flere vandhuller i området omkring bassin 38, med forbindelse til Tåning Sø, hvoraf det nærmeste ligger omkring 570 m fra bassinet. Der er derfor mulighed for indvandring til bassinet. Arten er dog ikke observeret i bassinet, og bygge- og anlægsarbejdet i og omkring bassinet vil desuden foregå uden for padderens yngletid.

Flagermus vurderes ikke at blive påvirket af det ansøgte, da der ikke fældes store gamle træer i forbindelse hermed, og der ikke i øvrigt er områder, der kan fungere som yngle- eller rasteområder for flagermus.

Samlet set vurderes det ikke, at det ansøgte vil have en væsentlig negativ påvirkning på bilag IV-arter, eller vil forringe området's økologiske funktionalitet for arterne.

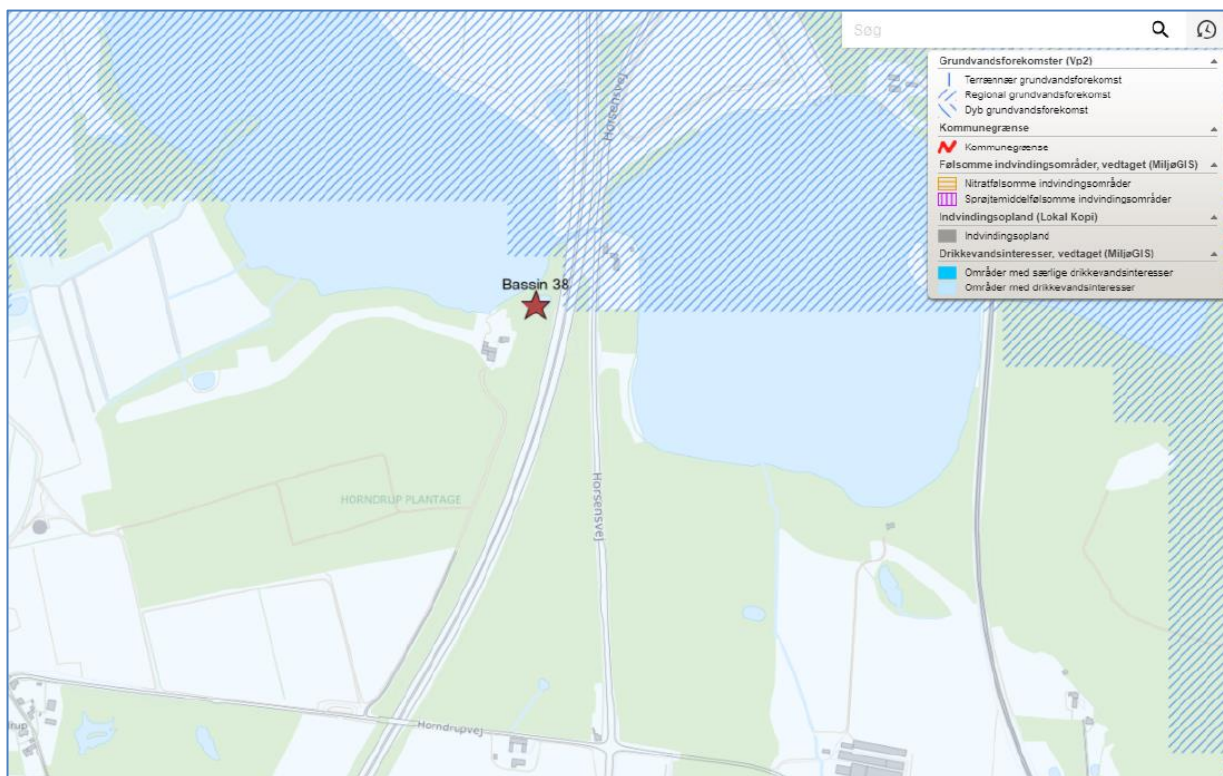
Øvrige danske bilag IV-arter vurderes ikke at være relevante for området eller det ansøgte.

8.4 Grundvandsbeskyttelse

Bassin VB1 er beliggende i et Område med Drikkevandsinteresse (OD) udenfor indvindingsopland til almen vandforsyning, og er ikke beliggende over en grundvandsforekomst.

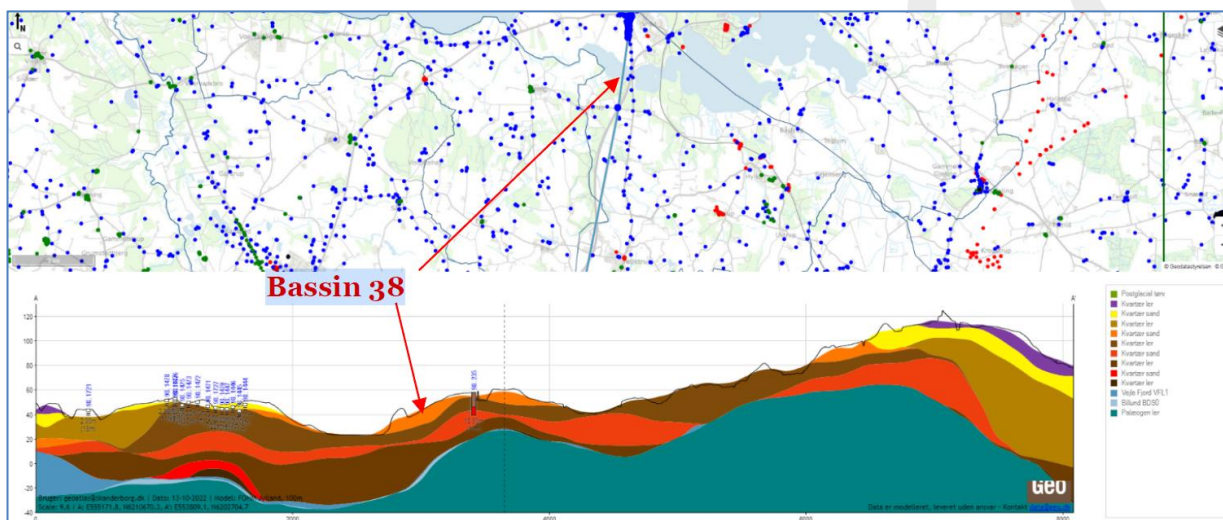
Nærmeste vandforsyningsboring er på Horsensvej 29 ca. 120 meter fra bassinet.

Beskyttelseszoner i forhold til grundvandsressourcen ses på nedenstående figur.



Figur 5. Beskyttelseszoner i forhold til grundvandet. Den røde stjerne markerer placeringen af regnvandsbassinet VB1. Bassinet er angivet med Vejdirektoratets nomenklatur. Bassin 38 hedder iflg. Skanderborg Kommunes Spildevandsplan VB1.

Eksisterende data, der er repræsenteret i den hydrostratigrafiske model for området (FOHM) er vist på nedenstående figur.



Figur 6. Tværsnit fra den hydrostratigrafiske model for området (FOHM). Pilene angiver hvor regnvandsbassinet er placeret. Bassinet er angivet med Vejdirektoratets nomenklatur. Bassin 38 hedder iflg. Skanderborg Kommunes Spildevandsplan VB1.

Det geologiske tværsnit fra den hydrostratigrafiske model, er trukket fra nord mod syd langs E45.

Modellen har en cellestørrelse på 100x100 meter, og anvendes til at beskrive den regionale geologi for området. På tværsnittet kan det ses, at bassin 38 er placeret umiddelbart syd for Tåning Sø, og det vurderes, at den eventuelle grundvandsdannelse afstrømmer mod nord til Tåning Sø fra lokaliteten.

På baggrund af ovenstående vurderes bassin VB1 ikke at udgøre en væsentlig risiko for forurening af grundvandet, hvis der stilles krav om permanent vandspejl i udledningstilladelsen. Det er derfor ikke nødvendigt at meddelelse tilladelse efter § 19 i Miljøbeskyttelsesloven.

8.5 Museumsloven

Hvis der findes spor af fortidsminder ved jord- og anlægsarbejdet er I forpligtiget til at standse arbejdet og kontakte Skanderborg Museum. Det anbefales at kontakte museet inden jordarbejdet påbegyndes, idet der er fundet oldtidsfund i området, og der er en formodning om en intakt del af et middelalderligt voldsted lige syd for bassinet.

8.6 Planloven – Landzonetilladelse

I landzone må der ikke uden tilladelse fra kommunalbestyrelsen foretages udstykning, opføres ny bebyggelse eller ske ændring i anvendelsen af bestående bebyggelse og ubebyggede arealer. Udvidelsen af bassinet betragtes som en ændret anvendelse, og kræver derfor umiddelbart landzonetilladelse efter planlovens § 35. Efter Vejdirektoratets udsagn, udfylder anlægsloven for udvidelsen af den Østjyske motorvej E45 behovet for en landzonetilladelse. Nærværende udledningstilladelse er kun gældende, hvis dette er korrekt, idet der ellers skal meddeles en landzonetilladelse til bassinet.

9 Høring

Vi har foretaget en høring af projektet inden tilladelsen er meddelt, hos følgende parter:

- Vejdirektoratet, Thomas Helsteds Vej 11, 8660 Skanderborg

Vejdirektoratet, Thomas Helsteds Vej 11, 8660 Skanderborg, har fremsendt høringssvar vedr. enkelte vilkårs formulering samt nødvendighed, som efter vurdering er tilrettet i tilladelsen.

10 Annoncering af afgørelsen

Afgørelsen annonceres den 18. november 2022 i 4 uger på vores hjemmeside under [aktuelle høringer](#), samt efterfølgende i Lokalavisen Skanderborg.

11 Klagemulighed og vejledning

Hvis du ønsker at klage over denne afgørelse, kan du klage til Miljø- og Fødevareklagenævnet, hvis det omhandler Miljøbeskyttelsesloven og du kan klage til Planklagenævnet hvis det er omhandlende VVM-afgørelsen.

Klagen skal være modtaget i Klagenævnet senest den 16. december 2022.

Klagefristen udløber fire uger efter, at afgørelsen er meddelt. Er afgørelsen offentligt bekendtgjort, regnes klagefristen dog altid fra bekendtgørelsen. Hvis klagefristen udløber på en lørdag, søndag eller helligdag forlænges klagefristen til den følgende hverdag.

Du klager via Klageportalen, som du tilgår via [Nævnenes Hus](#). Du logger på Klageportalen med NEM-ID. En klage er indgivet, når den er tilgængelig for os via Klageportalen. Når du klager, skal du betale et gebyr på 900 kr. for borgere og 1.800 kr. for virksomheder, organisationer og offentlige myndigheder.

I Klageportalen sendes din klage automatisk først til os. Hvis vi fastholder afgørelsen, sender vi klagen videre til behandling i nævnet via Klageportalen. Du får besked når vi sender den videre.

Klagenævnet afviser din klage, hvis du sender den uden om Klageportalen, medmindre du forinden er blevet fritaget for brug af Klageportalen. Hvis du ønsker at blive fritaget for at bruge Klageportalen, skal du sende en begrundet anmodning til os. Vi videresender herefter din anmodning til nævnet, som træffer afgørelse om, hvorvidt du kan fritages. Se betingelserne for at blive fritaget på [Fritagelse fra klageportalen](#).

Søgsmål til prøvelse af afgørelser efter loven eller de regler, der fastsættes i medfør af loven, skal være anlagt ved domstolene inden 6 måneder efter meddelelse af afgørelse.

12 Lovgrundlag

- Miljøbeskyttelsesloven - Lov om Miljøbeskyttelse nr. 100 af 19.01.2022
 - § 28 stk. 1 – tilladelse til udledning
 - § 78a – tilladelsens gyldighed
 - §§ 91 & 98 – klagemulighed
 - § 96 – klagen har ikke opsættende virkning
 - §§ 99 & 100 – klageberettigede
 - § 101 – søgsmål
- Spildevandsbekendtgørelsen - Bekendtgørelse om spildevandstilladelser efter miljøbeskyttelseslovens kapitel 3 & 4 nr. 1393 af 21.06.2021
 - Kap. 9 – udledning af spildevand til vandløb, søer eller havet
 - § 46 stk. 2 – tilladelsen kan ikke påklages
- Miljøvurderingsloven - Lov om miljøvurdering af planer og programmer og af konkrete projekter (VVM) nr. 1976 af 27.10.2021
 - § 21 – afgørelse om ikke VVM-pligt
 - Bilag 2 pkt. 10g – Dæmninger og andre anlæg til opstuvning eller varig oplagring af vand
 - Bilag 2 pkt. 11c - Rensningsanlæg
 - Bilag 6 - udvælgelseskriterier omhandlet i § 21
 - § 27 stk. 2 – arkæologisk kulturarv
- Vandløbsloven – lov om vandløb nr. 1217 af 25.11.2019
 - § 6 stk 1 – ændring af vandets naturlige afløb
 - § 6 stk 2 – bortledning af vand fra vandløb
 - § 63 – tilladelse til medbenyttelse
-
- Naturbeskyttelsesloven - Lov om Naturbeskyttelse nr. 1986 af 27.10.2021
 - § 3 – beskyttede naturtyper m.v.
 - § 29 a & b – Kapitel 5: Beskyttelse af plante- og dyrearter m.v.
-
- Habitatbekendtgørelsen – Bekendtgørelse om udpegning og administration af internationale naturbeskyttelsesområder samt beskyttelse af visse arter nr. 2091 af 12.11.2021
 - § 6 – tilladelser, dispensationer, godkendelser, planlægning m.v.
 - §§ 10 & 11 – generel beskyttelse af visse arter
- Museumsloven – Lovbekendtgørelse nr. 358 af 08.04.2014
 - § 27 stk. 2 – arkæologisk kulturarv

13 Bilag

- Bilag 1 – Oversigtsskema over bassinernes dimensionering mm.
- Bilag 2 – Forskel i arealforøgelsen for de enkelte vejoplände
- Bilag 3 – Kort over motorvejsstrækning og bassiner
- Bilag 4 – Normaltværnsnit af motorvejsbanen
- Bilag 5 – Typetegning for afløbsbygværk
- Bilag 6 – Typetegning for bassindesign

14 Kopi til

- Styrelsen for Patientsikkerhed; trnord@stps.dk
- Danmarks Sportsfiskerforbund; jka@sportsfiskerforbundet.dk
- Ferskvandsfiskeriforeningen for Danmark; nb@ferskvandsfiskeriforeningen.dk
- Danmarks Naturfredningsforening; DNSkanderborg-sager@dn.dk
- Danmarks Fiskeriforening; mail@dkfisk.dk
- Skanderborg Museum; info@skanderborgmuseum.dk
- Friluftsrådet; soehoejlandet@friluftsradet.dk
- Dansk Ornitologisk Forening i Skanderborg Kommune; skanderborg@dof.dk

Med venlig hilsen

Esben Hviid
Miljømedarbejder

Du kan læse mere om, hvordan vi behandler dine personoplysninger her: <https://www.skanderborg.dk/databeskyttelse>

Her kan du også læse om dine rettigheder som registreret hos os, og hvordan du kontakter vores databeskyttelsesrådgiver.